

VÉRIFICATIONS EXTÉRIEURES

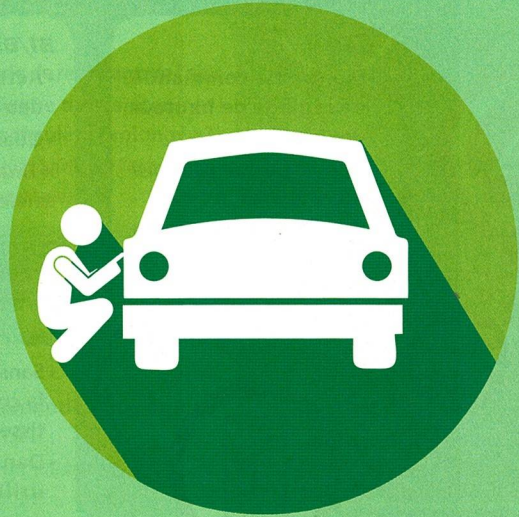
Les numéros notés au-dessus de chaque question (exemple : **37/87**) sont identiques à ceux employés dans les fiches d'examen officielles. Le jour de l'examen, les deux derniers chiffres du compteur kilométrique donnent le numéro des questions qui vous seront posées. Le tableau indique à quelle page se situe chaque numéro.

Q°	Page	Q°	Page	Q°	Page	Q°	Page	Q°	Page
02	27	22	26	42	29	62	33	82	20
04	28	24	25	44	31	64	24	84	28
06	32	26	20	46	30	66	23	86	28
08	27	28	31	48	24	68	28	88	29
10	23	30	20	50	27	70	27	90	30
12	27	32	28	52	21	72	27	92	21
14	22	34	29	54	33	74	22	94	33
16	30	36	26	56	25	76	22	96	25
18	22	38	28	58	31	78	21	98	31
20	21	40	32	60	33	80	26	100	23

SOMMAIRE :

L'ÉCLAIRAGE À L'AVANT P.20
CLIGNOTANTS, FEUX
DE DÉTRESSE P.22
VISIBILITÉ P.23
OUVERTURE DU CAPOT P.24
SOUS LE CAPOT P.25

LES NIVEAUX P.26
LES PNEUMATIQUES P.28
DIVERS P.29
L'ÉCLAIRAGE À L'ARRIÈRE P.30
PLAQUE D'IMMATRICULATION P.32
DANS LE COFFRE P.33





L'ÉCLAIRAGE À L'AVANT

FEUX DE POSITION



30

- Contrôlez l'état, la propreté et le fonctionnement des feux de position à l'avant et à l'arrière du véhicule.
- Par temps clair, à quelle distance doivent-ils être visibles ?

→ À 150 mètres.

FEUX DE CROISEMENT



26/82

- Contrôlez l'état, la propreté et le fonctionnement des feux de croisement.

Vérification des feux propres, en bon état et qui fonctionnent (signalez toute anomalie observée).

- Quelles sont les conséquences d'un mauvais réglage de ces feux ?

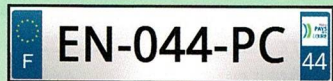
→ Une mauvaise vision vers l'avant et un risque d'éblouissement des autres usagers.



Clignotants/
feux de détresse



Feux de brouillard
avant



Plaque d'immatriculation

L'ÉCLAIRAGE À L'AVANT

FEUX DE ROUTE



20/78

- Contrôlez l'état, la propreté et le fonctionnement des feux de route.

Vérification des feux propres, en bon état et qui fonctionnent (signalez toute anomalie observée).

- Citez un cas d'utilisation de l'appel lumineux.

→ Pour avertir de son approche.

En cas de danger.

À la place de l'avertisseur sonore.

FEUX DIURNES

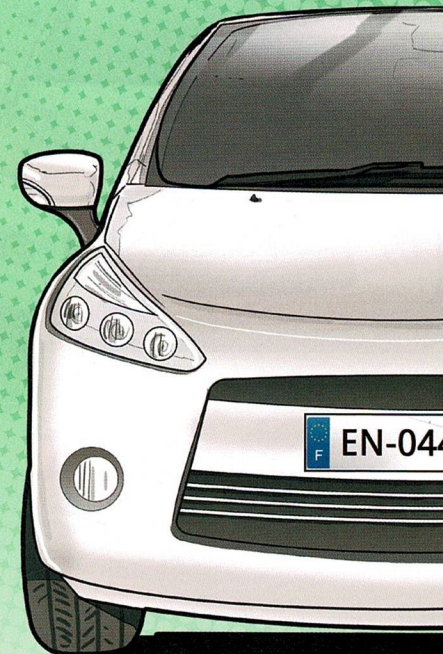
52/92

- Vérifiez l'état, la propreté et le fonctionnement des feux diurnes.

Vérification des feux propres, en bon état et qui fonctionnent (signalez toute anomalie observée).

- Quelle est leur utilité ?

→ Rendre le véhicule plus visible le jour.





CLIGNOTANTS, FEUX DE DÉTRESSE

CLIGNOTANTS

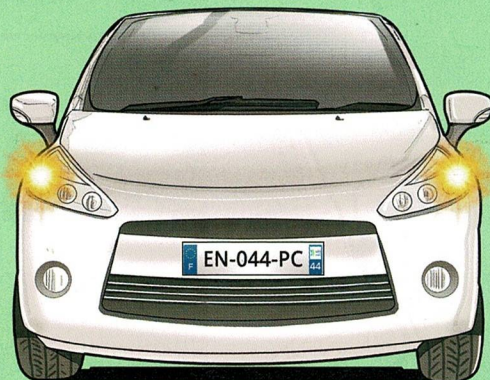
14/74

- Contrôlez l'état, la propreté et le fonctionnement de tous les clignotants côté trottoir.

Vérification des clignotants propres, en bon état et qui fonctionnent (signalez toute anomalie observée).

- Quelle est la signification d'un clignotement plus rapide ?

→ Non fonctionnement de l'une des ampoules.



FEUX DE DÉTRESSE

18/76

- Contrôlez l'état, la propreté et le fonctionnement des feux de détresse à l'avant et à l'arrière.

Vérification des feux propres, en bon état et qui fonctionnent (signalez toute anomalie observée).

- Dans quels cas doit-on les utiliser ?

→ En cas de panne, d'accident ou de ralentissement important.

VISIBILITÉ

ESSUIE-GLACE

10

- Contrôlez l'état de tous les balais d'essuie-glaces du véhicule.
- Quel est le risque de circuler avec des balais d'essuie-glaces défectueux ?

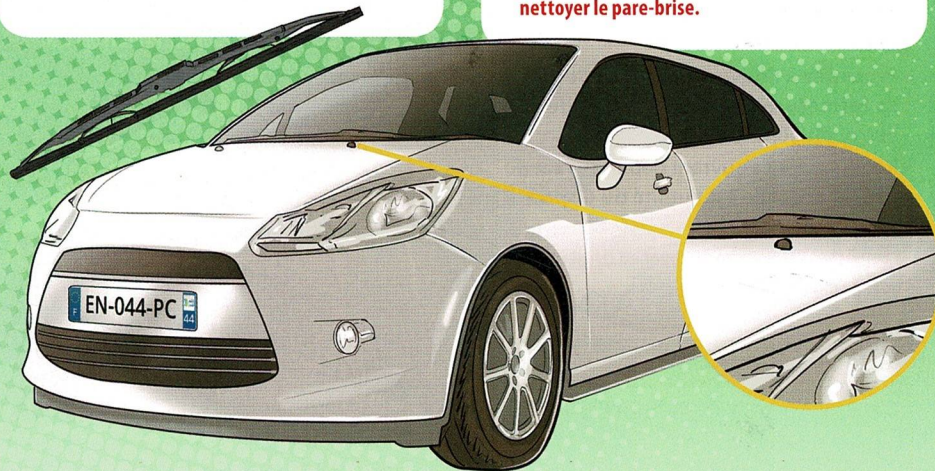
→ Une mauvaise visibilité en cas d'intempéries.

GICLÉUR DE LAVE GLACE

66/100

- Montrez où se situent les gicleurs de lave-glace avant.
- Quelle est la principale conséquence d'un dispositif de lave-glace défaillant ?

→ Une mauvaise visibilité due à l'impossibilité de nettoyer le pare-brise.





OUVERTURE DU CAPOT

OUVERTURE DU CAPOT MOTEUR

48

- Ouvrez et refermez le capot, puis vérifiez sa bonne fermeture.
- En roulant, quel est le risque d'une mauvaise fermeture du capot ?

→ Un risque d'ouverture pouvant entraîner un accident.

54

- Procédez à l'ouverture du capot puis à sa fermeture en vous assurant de son verrouillage.
- Pour un capot s'ouvrant depuis l'avant du véhicule, quelle est l'utilité du dispositif de sécurité ?

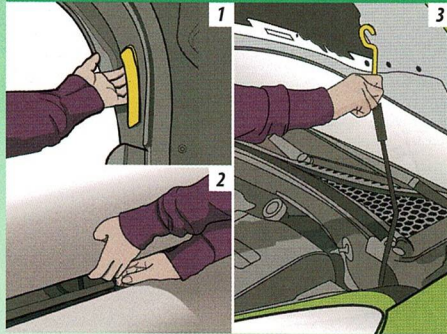
→ Empêcher l'ouverture du capot en circulation en cas de mauvais verrouillage.



1. À L'INTÉRIEUR DE LA VOITURE, TIREZ LA COMMANDE SITUÉE EN BAS, À GAUCHE DES PÉDALES.

2. AU NIVEAU DU CAPOT, TIREZ LA MANETTE ET SOULEVEZ LE CAPOT.

3. RETIREZ LA BÉQUILLE DE SON LOGEMENT ET FIXEZ-LA DANS SON EMPLACEMENT POUR MAINTENIR LE CAPOT OUVERT. PARFOIS DES VERINS REMPLACENT CETTE BÉQUILLE.



RENAULT CLIO

FEUX DE POSITION
FEUX DIURNES

FEUX DE CROISEMENT

PARE-BRISE

PLAQUE
D'IMMATICULATION

ESSUIE-GLACE

CLIO

FEUX DE ROUTE

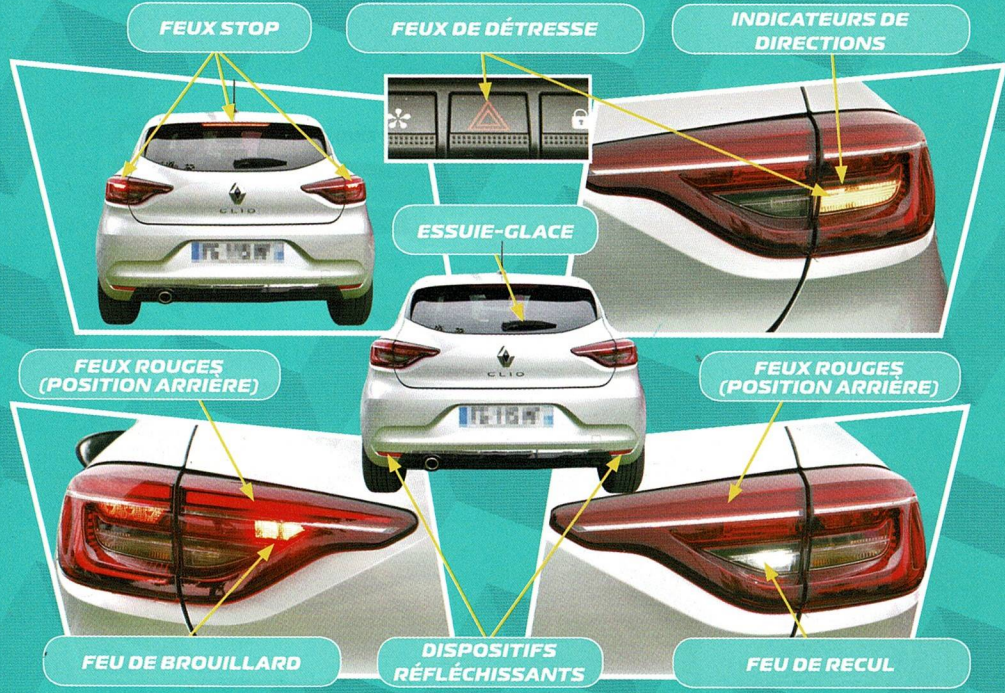
INDICATEURS
DE DIRECTIONS

FEUX DE DÉTRESSE



Vérifications Permis B

RENAULT CLIO



Vérifications Permis B

RENAULT CLIO

L'emplacement de certains éléments peut varier en fonction du niveau de finition du modèle. En complément, consultez la notice d'utilisation du véhicule.

Liquide de refroidissement

Huile moteur

Batterie

Frein de stationnement
Niveau liquide de frein

ABS

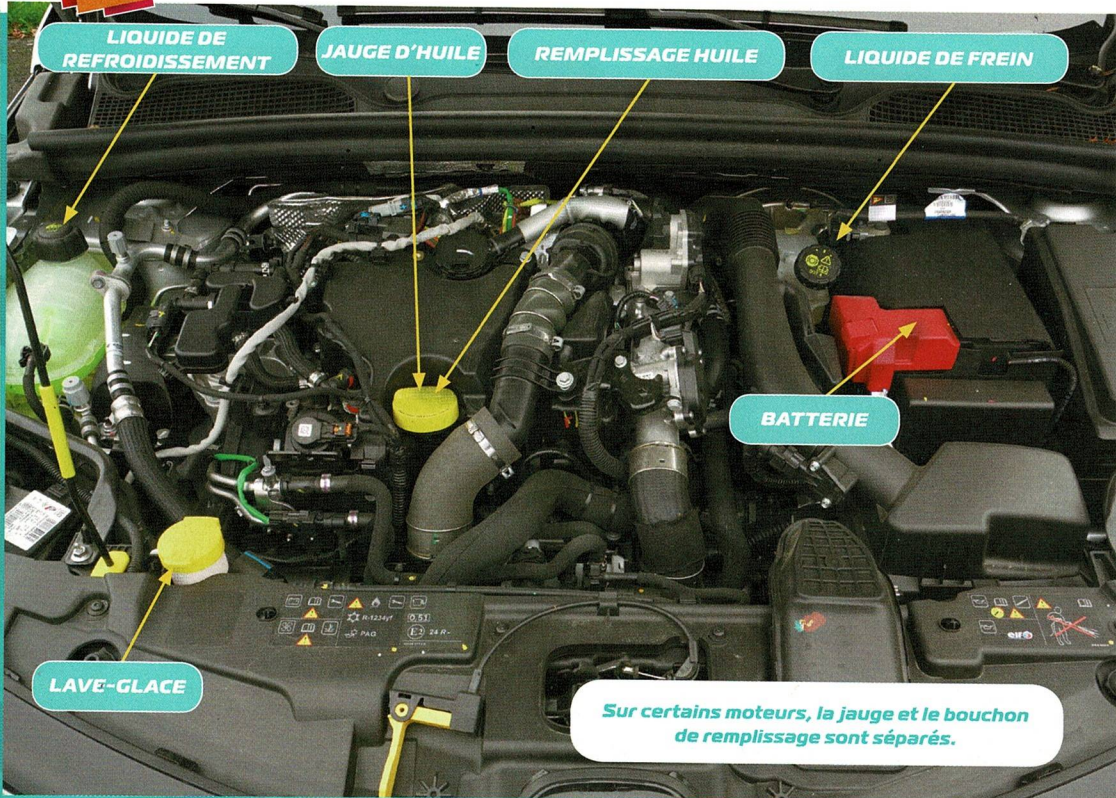
Airbag

Auto diagnostic moteur

Pression des pneus

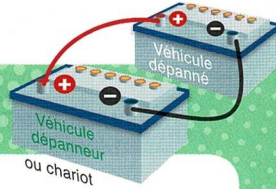
Réserve carburant

RENAULT CLIO



Sur certains moteurs, la jauge et le bouchon de remplissage sont séparés.

SOUS LE CAPOT



CHANGER UNE AMPOULE

56/96

- Montrez où s'effectue le changement d'une ampoule à l'avant du véhicule.
- Quelles sont les conséquences en cas de panne d'un feu de croisement ?
- Une mauvaise visibilité et un risque d'être confondu avec un deux-roues.



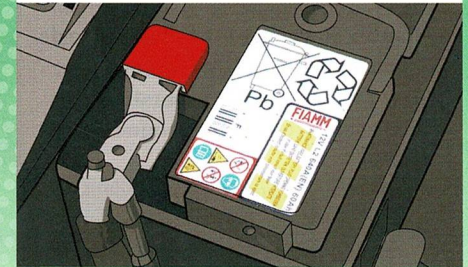
Lors du changement d'une ampoule halogène, je la manipule en utilisant un mouchoir ou un chiffon.



BATTERIE

24

- Montrez l'emplacement de la batterie du véhicule. En cas de difficultés pour ouvrir le capot, l'accompagnateur peut indiquer comment procéder.
- Quelle est la solution en cas de panne de batterie pour démarrer le véhicule sans le déplacer ?
- Brancher une deuxième batterie en parallèle (les «+» ensemble et les «-» ensemble) ou la remplacer.





LES NIVEAUX

1 HUILE MOTEUR

22/80

- Montrez où doit s'effectuer le contrôle du niveau d'huile moteur.

Montrez la jauge (il n'est pas demandé de manipulation). En cas de difficultés pour ouvrir le capot, l'accompagnateur peut indiquer comment procéder.

- Quel est le principal risque d'un manque d'huile moteur ?

→ Un risque de détérioration ou de casse du moteur.

36

- Montrez où s'effectue le remplissage de l'huile moteur.

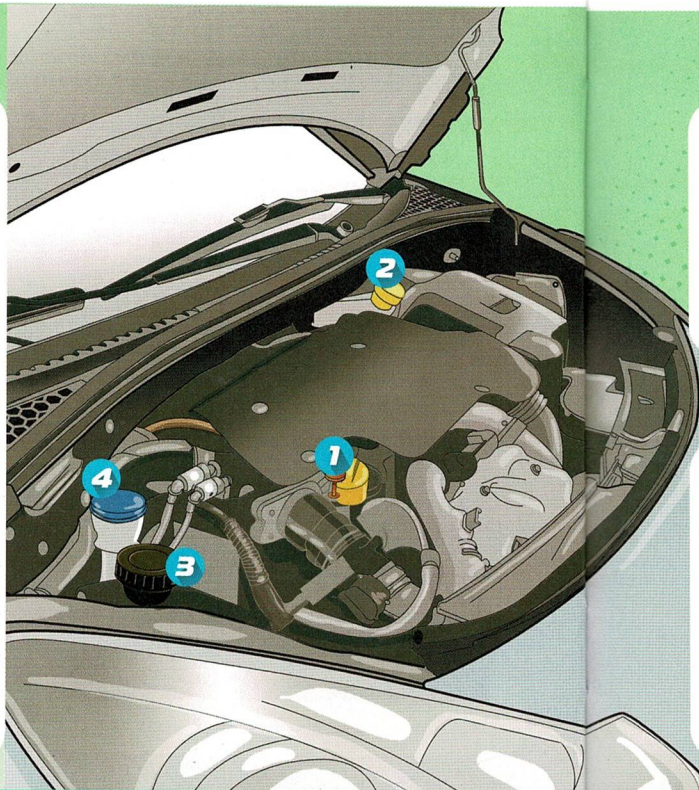
Montrez le bouchon de remplissage.

- Quel est le risque d'un manque d'huile moteur ?

→ Un risque de détérioration ou de casse du moteur.



Sur certains modèles, la jauge et le remplissage de l'huile moteur se trouvent au même endroit.



LES NIVEAUX

2 LIQUIDE DE FREIN

8/70

- Montrez où s'effectue le contrôle du niveau du liquide de frein.

Montrez que le niveau est entre le mini et le maxi.

- Quelle est la conséquence d'un niveau insuffisant du liquide de frein ?

→ Une perte d'efficacité du freinage.

3 LIQUIDE DE REFROIDISSEMENT

12/72

- Montrez où s'effectue le remplissage du liquide de refroidissement.

Ouvrez le capot et montrez le bocal. En cas de difficultés pour ouvrir le capot, l'accompagnateur peut indiquer comment procéder.

- Quel est le danger si l'on complète le niveau du liquide lorsque le moteur est chaud ?

→ Un risque de brûlure.

4 LAVE-GLACE

2

- Montrez où s'effectue le remplissage du produit lave-glace.

Ouvrez le capot et montrez le bocal. En cas de difficultés pour ouvrir le capot, l'accompagnateur peut indiquer comment procéder.

- Pourquoi est-il préférable d'utiliser un liquide spécial en hiver ?

→ Pour éviter le gel du liquide.

50

- Montrez l'orifice de remplissage du produit lave-glace.

- Quel est le principal risque d'une absence de liquide lave-glace ?

→ Une mauvaise visibilité.

**ÉTAT DES PNEUS****4/68**

- Contrôlez l'état du flanc sur l'un des pneumatiques.

En bon état (toute anomalie doit être signalée).

- Citez un endroit où l'on peut trouver les pressions préconisées pour les pneumatiques ?

→ Elles sont indiquées soit sur une plaque sur une portière, soit dans la notice d'utilisation du véhicule, soit au niveau de la trappe à carburant.

32/84

- Sur le flanc d'un pneumatique, désignez le repère du témoin d'usure de la bande de roulement.
- Qu'est-ce que l'aquaplanage et quelle peut être sa conséquence ?

→ La présence d'un film d'eau entre le pneumatique et la chaussée pouvant entraîner une perte de contrôle du véhicule.

PRESSIION DES PNEUS**38/86**

- À l'aide de la plaque indicative, donnez la pression préconisée pour les pneumatiques arrière, véhicule chargé.

Utilisez la plaque à l'intérieur de la portière ou de la trappe à carburant.

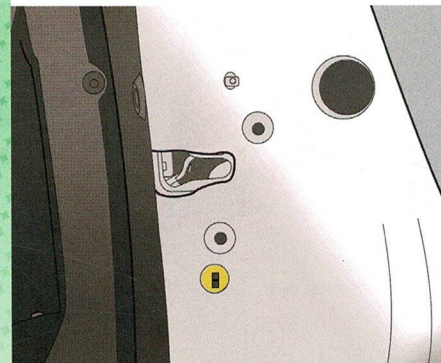
- À quelle fréquence est-il préconisé de vérifier la pression des pneus ?

→ Chaque mois pour une utilisation normale de son véhicule et avant chaque long trajet.

**SÉCURITÉ ENFANT****42/88**

- Indiquez où se situe la sécurité enfant sur l'une des portières à l'arrière du véhicule.
- Si la sécurité enfant est enclenchée, est-il possible d'ouvrir la portière arrière depuis l'extérieur ?

→ Oui.

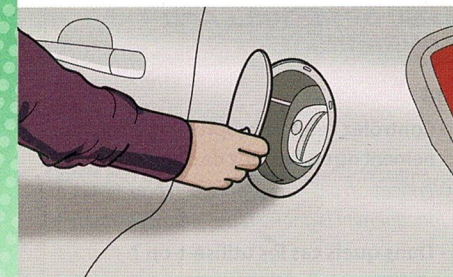
**TRAPPE À CARBURANT****34**

- Ouvrez la trappe à carburant et/ou vérifiez la bonne fermeture du bouchon.
- Quelles sont les précautions à prendre lors du remplissage du réservoir ?

→ Arrêter le moteur, ne pas fumer, ne pas téléphoner.



ATTENTION : en cas d'erreur de carburant, je ne mets pas le moteur en route et j'appelle un dépanneur.





L'ÉCLAIRAGE À L'ARRIÈRE

FEUX STOP

45/90

- Avec l'assistance de l'accompagnateur, contrôlez l'état, la propreté et le fonctionnement des feux de stop.

Vérification des feux propres, en bon état et qui fonctionnent (signalez toute anomalie observée).

- Quelle est la conséquence en cas de panne des feux de stop ?

→ Un manque d'information pour les usagers suiveurs et un risque de collision.

FEU DE BROUILLARD ARRIÈRE

16

- Contrôlez l'état, la propreté et le fonctionnement du ou des feux de brouillard arrière.

Vérification des feux propres, en bon état et qui fonctionnent (signalez toute anomalie observée).

- Dans quels cas les utilise-t-on ?

→ Par temps de brouillard et neige.



L'ÉCLAIRAGE À L'ARRIÈRE

FEU DE RECUL

44

- Avec l'assistance de l'accompagnateur, contrôlez l'état, la propreté et le fonctionnement du ou des feux de recul.

Vérification des feux propres, en bon état et qui fonctionnent (signalez toute anomalie observée).

- Quelles sont leurs deux utilités ?

→ Éclairer la zone de recul la nuit et avertir les autres usagers de la manœuvre.



CHANGER UNE AMPOULE

58/98

- Montrez où s'effectue le changement d'une ampoule à l'arrière du véhicule.
- Quelles sont les conséquences en cas de panne d'un feu de position arrière ?

→ Être mal vu et risque de collision.

DISPOSITIFS RÉFLÉCHISSANTS

28

- Vérifiez l'état et la propreté des dispositifs réfléchissants.

Vérification des dispositifs propres et en bon état (signalez toute anomalie observée).

- Quelle est l'utilité des dispositifs réfléchissants ?

→ Rendre visible le véhicule la nuit.





PLAQUE D'IMMATRICULATION

ÉTAT DE LA PLAQUE

6

- Vérifiez l'état et la propreté des plaques d'immatriculation.

Vérification des plaques à l'avant et à l'arrière : propres, en bon état (signalez toute anomalie observée).

- Quelles sont les précautions à prendre en cas d'installation d'un porte-vélo ?

→ **Plaque d'immatriculation et feux doivent être visibles.**

ÉCLAIRAGE DE LA PLAQUE

40

- Vérifiez le fonctionnement de l'éclairage de la plaque d'immatriculation à l'arrière.
- Un défaut d'éclairage de la plaque lors du contrôle technique entraîne-t-il une contre-visite ?

→ **Oui.**



DANS LE COFFRE

OUVRIR LE COFFRE

60

- Ouvrez et refermez le coffre, puis vérifiez sa bonne fermeture.
- Lorsque vous transportez un poids important dans le coffre, quelles sont les précautions à prendre en ce qui concerne les pneumatiques et l'éclairage avant ?

→ **Augmenter la pression des pneumatiques et baisser les feux avant.**

62

- Ouvrez et refermez le coffre, puis vérifiez sa bonne fermeture.
- Quels sont les risques de circuler avec des objets sur la plage arrière ?

→ **Une mauvaise visibilité vers l'arrière et un risque de projection en cas de freinage brusque ou de choc.**

TRIANGLE

54/94

- Vérifiez la présence du triangle de présignalisation.
- Utilise-t-on le triangle de présignalisation sur autoroute ?

→ **Non.**



Sur autoroute, je risque de me mettre en danger en allant placer le triangle. De plus, le triangle risque de devenir un projectile avec le déplacement d'air généré par les camions.

